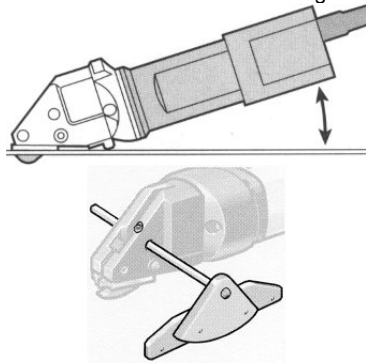


Anweisungen für den Gebrauch

2. Die angegebenen maximalen Blechstärken nicht überschreiten. Vom Schneiden mehrerer Schichten mit einer Gesamtblechstärke über der Maximalkapazität des Gerätes wird abgeraten. (Zum Schneiden von z.B. Wickelfalzrohren (4 x 0,75 mm Eisenblech)) benötigen Sie unser Model 3514-2.

3. Die Schere muß flach auf dem Schneidegut aufliegen. Nur wenn die Backen (Pos. 10) flach auf dem Material aufsetzen führen Sie das Gerät in der richtigen Position. Auch beim Rundschnitten muß das Gerät flach aufliegen.



4. Wenn Sie mitten im Schneidegut anhalten möchten, ziehen Sie die Schere gerade und mit laufendem Motor über den Span zurück.

5. Radien schneiden Sie am besten gegen den Uhrzeigersinn. Der Außenradius ist unbeschränkt.

6. Zum Schneiden von Aussparungen sollten Sie ein Loch von 12-16 mm oder zwei hintereinander liegende Löcher von 6-8 mm vorbohren. Beim Schneiden einer vieleckigen Aussparung, bohren Sie in alle Ecken ein Loch von 12-16 mm.

7. Es ist auch möglich Ränder nachzuschneiden, z.B. an der Seite eines Bleches. Die Schere kann auch dann einseitig, gratfrei und ohne Verformung arbeiten.

8. Bei mehreren gleichen Teilen kann eine Schablone angefertigt werden. Ohne jegliche Gefahr kann mit dem arbeitenden Messer um die gewünschte Form entlang der Schablone gearbeitet werden. Die Führungsspitzen an den Backen vereinfachen das exakte Schneiden am Anriß.

9. Messer und Backen können geschliffen werden. Nach dem Schleifen sollten die Messer und Backen neu einjustiert werden. Zu beachten ist, daß die Spitze des Messer am niedrigsten Punkt mindestens 2,5 mm über den Backen steht.

10. Wenn Sie sich an unsere Anweisungen halten können Sie mit einem Messer und den dazugehörigen Backen ca. 200 Arbeitsstunden schneiden (abhängig vom bearbeiteten Material)

11. **Das Schneidegut sollte fett- und ölfrei sein!**

Reinigung und Unterhalt



Bei allen Unterhaltsarbeiten an der Maschine zuerst den Stecker aus der Steckdose entfernen.

Maschine und Ventilationsschlitze immer sauber halten.

EG-Konformitätserklärung

Hiermit erklären wir, dass die Maschine aufgrund ihrer Konzipierung und Bauart, sowie in der von uns in Verkehr gebrachten Ausführung den einschlägigen, nachstehenden grundlegenden Sicherheits- und Gesundheits-Anforderungen der EG-Richtlinien.

EG 98/37, EG 93/ 68 EWG, EG 04/108 EG und Normen DIN EN ISO 12100-1 , DIN EN ISO 12100-2 , EN 50 144, EN 55 014, CISPR 14-1, CISPR 14-2, IEC61000-3-2, IEC61000-3-3, IEC 60745-1, IEC 60745-2, entspricht.



09 Susanne Draenert

Susanne Draenert

Garantie

Für DRÄCO Geräte gilt eine Garantieperiode von 6 Monaten ab Kaufdatum. Schäden, die durch Material- oder Produktionsfehler entstanden sind, werden kostenlos durch Lieferung von Ersatzteilen oder Reparatur behoben. Reparaturen fallen nur dann unter Garantie wenn das Gerät in montiertem Zustand angeliefert wird. Gleichzeitig muß mitgeteilt werden, dass ein Anspruch auf Garantie gemacht wird.

Umweltschutz



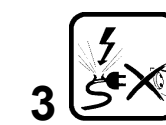
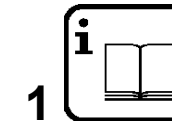
Rückgewinnung von Grundstoffen statt wegwerfen des Abfalls. Die Maschine, Zubehör und Verpackung müssen auf eine umweltverträgliche Weise wiederverwertet werden.



Bedienungsanleitung für Universalscheren UVS-1

Um Störungen beim Gebrauch von DRÄCO Blechscheren vorzubeugen, bitten wir Sie folgende Punkte zu beachten:

Zu Ihrer Sicherheit:



1 Gefahrloses Arbeiten mit dem Gerät ist nur möglich, wenn Sie die Bedienungsanleitung und die Sicherheitshinweise (rote Beilage) vollständig lesen und die darin enthaltenen Anweisungen befolgen.

2 Das Gerät darf nicht feucht sein und auch nicht in feuchter Umgebung betrieben werden. Steckdosen müssen grundsätzlich mit Fehlerstrom-Schutzschaltern ausgerüstet sein. Bei Fragen sprechen Sie mit Ihrem Elektroinstallateur.

3 Vor jedem Gebrauch Gerät, Kabel und Stecker kontrollieren. Beschädigte Teile dürfen nur vom Fachmann repariert werden.

4+5 Beim Arbeiten stets Schutzbrille, Gehörschutz und festes Schuhwerk tragen.

- Tragen Sie die Maschine nie am Kabel.
- Beim jedem Unterhalt an der Maschine, während Arbeitspausen oder wenn das Gerät nicht benutzt wird, den Stecker aus der Steckdose ziehen.
- Kabel stets an der Rückseite des Geräts wegführen
- Das Gerät immer eingeschaltet in das Material einführen.
- Sorgen Sie dafür, daß Sie während der Arbeit stabil stehen.
- Werkstück einspannen, falls es nicht durch sein Eigengewicht stabil liegt.
- Messer und Backen dürfen einander nicht berühren; Gefahr des Messerbruchs.
- Die maximal erlaubten Blechstärken nicht überschreiten, vor allem nicht beim Schneiden über doppelte Bleche, Falz- oder Schweißnähte.

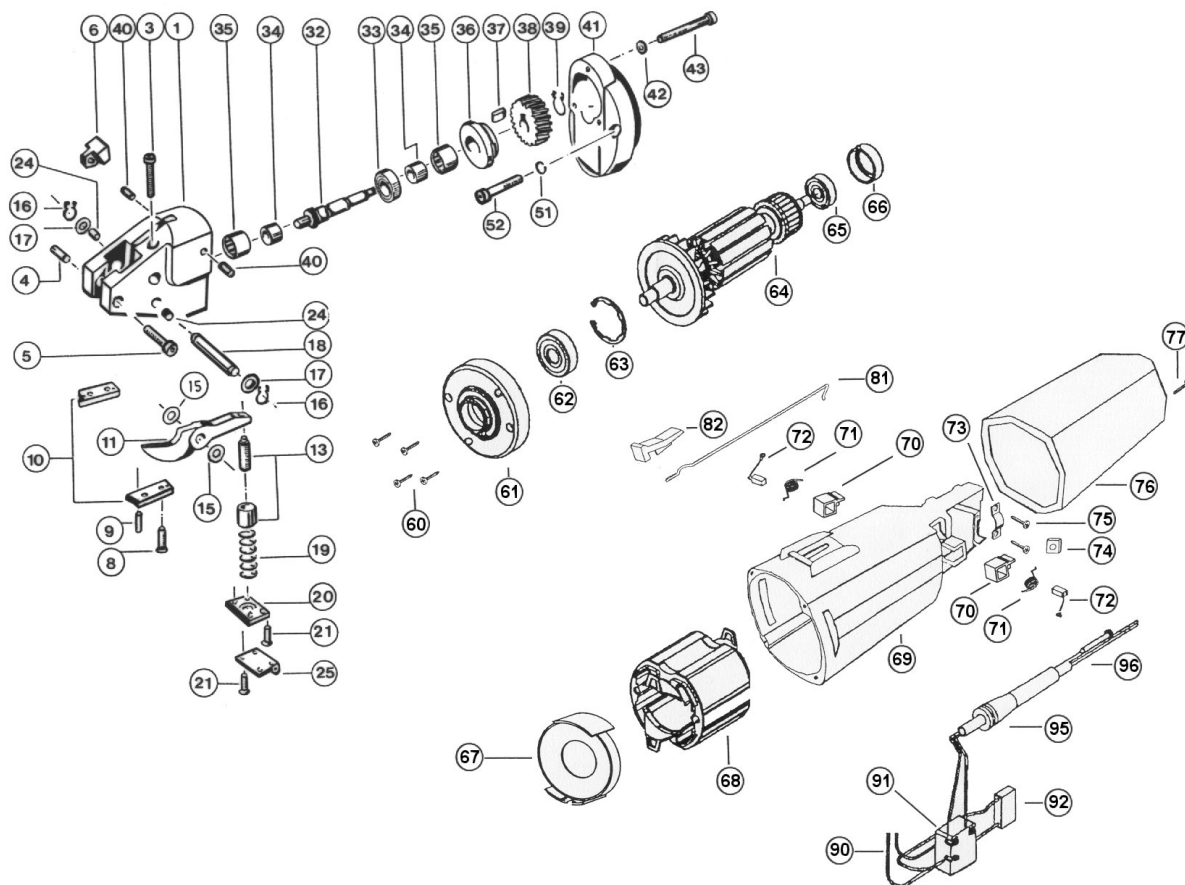
☞ Weitere Sicherheitshinweise siehe rote Beilage

Technische Daten:

DRÄCO Universalschere		UVS-1	
Max. Schneidleistung		Art.nr.	61340-1
Stahl	400 N/mm ²	mm	1,0
V2A	600 N/mm ²	mm	0,7
V4A	800 N/mm ²	mm	0,5
NE-Metalle	250 N/mm ²	mm	1,3
Sowaflex®		mm	5,0
PU, ABS etc. Kunststoffe		mm	3,0 - 5,0
Pappdorne, Kartons etc.		mm	6,0
Dichtungsmaterial		mm	6,0
Kleinster Innenradius Kunststoffe		mm	30
Kleinster Innenradius Metalle		mm	50
Hubzahl		min ⁻¹	3000
Motor Nennleistung		Watt	300
Gewicht		kg	1,6

UVS	
Verschleißteile	
Messer UVS Standard	07014
Messer UVS verzahnt	07016
Satz Backen	BG13574/1
Messerbolzen Set	BG12555
Optionales Zubehör	
Transportkoffer Metall	18000
Streifenschneider S/01 bis 100 mm	10059
Streifenschneider S/01 bis 250 mm	10060
Streifenschneider S/01 bis 500 mm	10061
Stützrolle Kunststoff	BG10076
Streifenschneider S/02 bis 100 mm	20062
Streifenschneider S/02 bis 250 mm	20063
Streifenschneider S/02 bis 500 mm	20064

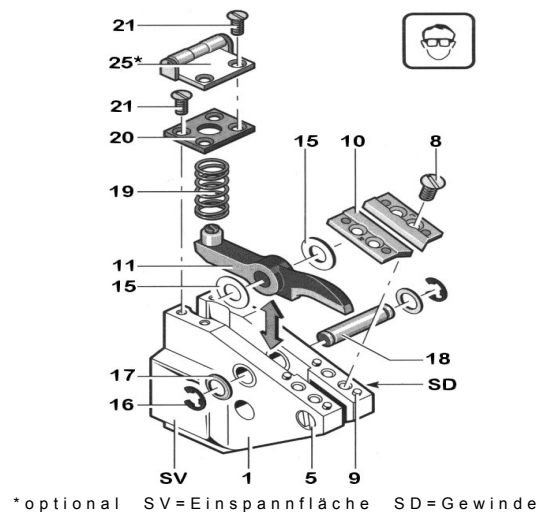
Explosionszeichnung DRÄCO Universalschere UVS-1



SERVICETIPPS (Demontage/Montage Messer & Backen)

Stromzufuhr unterbrechen!
 Sie sparen beim Messerwechsel Zeit, wenn Sie das Gerät zur Montage an den flachen Seiten des Scherkopfes (SV) in einen Schraubstock spannen.

4. Messerbolzen (18) zurückschieben.
5. Das Messer vorne anheben und herausnehmen.
6. Distanzringe (15) nicht vertauschen!
7. Das neue Messer mit Distanzringen auf einer Seite einlegen. Messerbolzen durchschieben bis zur Mitte des Messers.
Tipp - ein Tropfen Öl auf den Messerbolzen erhöht die Standzeit der Maschine.
8. Nun auf der anderen Seite des Messers die Distanzringe einlegen (leicht hämmern), sollte nicht zu leicht gehen.
9. Messerbolzen ganz durchdrücken und mit Unterlegscheibe und Sicherungsring sichern.
10. Druckfeder und Federplatte montieren.
11. Messer (11) und Backen (10) dürfen einander nicht berühren. Auch nicht wenn man das Messer im eingebauten Zustand nach links oder rechts drückt. Das Messer (11) muß immer genau zentrisch zwischen den Backen (10) eingebaut werden (gleiches Spiel auf beiden Seiten). Das Messer (11) muß straff in das Gehäuse eingebaut werden. (Auf keinen Fall mit zuviel Spiel zum Gehäuse)
12. Die engsten Radien schneiden Sie entgegen dem Uhrzeigersinn. Die Schere sollte während des Schneidens vollkommen flach auf dem Material gehalten werden! Wenn die Backen flach auf dem Material liegen hat die Schere den richtigen "Stand". Auch beim Kurvenschneiden sollte man die Schere gerade halten! Eventuell können Sie auch die Stützrolle (25) am Gerät anbringen. Hierdurch wird Ihnen das "Geradehalten" erleichtert.
13. Die engsten Radien schneiden Sie entgegen dem Uhrzeigersinn. Die Schere sollte während des Schneidens vollkommen flach auf dem Material gehalten werden! Wenn die Backen flach auf dem Material liegen hat die Schere den richtigen "Stand". Auch beim Kurvenschneiden sollte man die Schere gerade halten! Eventuell können Sie auch die Stützrolle (25) am Gerät anbringen. Hierdurch wird Ihnen das "Geradehalten" erleichtert.



* optional SV = Einspannfläche SD = Gewinde

1. Einen Tropfen Öl zwischen Messer (11) und Scherengehäuse (1) geben. Das hält die Distanzringe (15) auf ihrem Platz (können mehrere sein).
2. Federplatte (20) und Druckfeder (19) entfernen.
3. Sicherungsring (17) entfernen.

Messer und Backen unterliegen keiner Garantie.

Die hier verwendeten Positionsnummern beziehen sich nur auf die nebenstehende Messereinbauzeichnung.

Ersatzteilliste DRÄCO Universalschere UVS-1

Pos. Nr.	Bestell Nr.	Bezeichnung	Stück	Pos. Nr.	Bestell Nr.	Bezeichnung	Stück
1	10500	Scherengehäuse	1	42	81249	Federring	3
1-52	15557	DRÄCO Scherkopf cpl. für UVS	1	43	81012	Zylinderschraube mit ISK	3
3	81263	Schraube ISK M 4 x 16	1	51	81243	Federring	2
4	81089	Gewindestift M 5 x 10	1	52	81181	Zylinderschraube mit ISK	2
5	81272	Zylinderschraube M 4 x 22	1	60-96	16000	Motor cpl. 230 V (VDE)	1
6	10002	Spanführung 7,5	1	60-96	16000	Motor cpl. 230 V (Schweiz) CH	1
8	81270	Senkschraube M 4 x 8	4	60-96	16000 I	Motor cpl. 230 V (Italien)	1
9	81248	Zylinderstift 3x6	4	60	16013	PT-Schraube	4
11-14	07014	Messer 1014S	1	61	16015	Lagerflansch	1
	07016	Messer 1014S verzahnt	1	62	10038	Rillenkugellager	1
10	BG13574/1	Satz Backen SD5 + UVS	1	63	16014	Seegerring	1
			1	64	16009	Anker mit Lüfter	1
			1	65	10040	Rillenkugellager	1
			1	66	16029	Dämmring	1
			1	67	16030	Lüfterabdeckung	1
13-14	35566	Stößel+Rundmutter	1	68	16007	Feld 230 V	1
14	12100	Rundmutter	1	69	16039	Isoliergehäuse	1
15	BG12400	Distanzscheiben-Set	1	70-71	BG16035	Bürstenhalter mit Schenkelfeder	2
16	81275	Seegerring	2	72	16002	Kohlebürste	2
17	81072	Scheibe	2	73	16021	Kabelschelle	1
16-18	12500	Messerbolzen	1	74	16019	Vierkantmutter	1
15-18	12555	Messersicherungsset	1	75	16020	PT-Schraube	2
19	12200	Feder	1	76	16036	Schalterkappe	1
20	12300	Federplatte	1	77	16018	Linsenschraube	1
21	81271	Senkschraube	4	81	16032	Schaltgestänge	1
24	17900	Messerbolzenbuchse Ø 10 mm	2	82	16033	Schalterknopf	1
24	17911	Messerbolzenbuchse Ø 11 mm (nur Reparatur)	(2)	90	16017	Litze mit Steckhülse (grün)	2
25	BG10076	Stützrolle SD5 (siehe Servicetips)	1	91	16031	Schalter	1
32-39	10080	Antrieb cpl. montiert	1	92	16005	Kondensator	1
32	35556	Excenterwelle	1	95	16022	Kabeltülle Serie S	1
33	13555	Kugellager 629/28Z	1	96	32046	Zuleitungskabel (VDE)	1
34	10005	Innenring 7x10x12 IR	2	96	20260	Zuleitungskabel (SEV)	1
35	10300	Nadellager HK 1010	2	96	20250	Zuleitungskabel (Italien)	1
36	10450	Deckel	1				
37	10006	Keil 12 x 3 x 2	1	Zubehör 1:			
38	10007	Zahnrad	1	10059		Streifenschneider S/01 100 mm	
39	10009	Sicherungsring 7 SP220	1	10060		Streifenschneider S/01 250 mm	
40	81239	Gewindestift M 4 x 6	2	10061		Streifenschneider S/01 500 mm	
41-43, 51-52	BG10010	Baugruppe Zwischenflansch Pos.41-43,51-52	1	Zubehör 2:			
				20062		Streifenschneider S/02 100 mm	
				20063		Streifenschneider S/02 250 mm	
				20064		Streifenschneider S/02 500 mm	
				18000		Maschinenkoffer (Metall)	

BEI BESTELLUNG VON ERSATZTEILEN BITTE DIE BESTELLNUMMER ANGEBEN.

Max Draenert Apparatebau GmbH & Co.KG Elektro - Druckluftwerkzeuge Germany

Werk I: Hauptverwaltung D-73777 Deizisau Postfach 1120 Tel. 07153-8217-0
 Produktion Scheren D-73779 Deizisau Gutenbergstrasse 15-17 Fax 07153-8217-66

Internet <http://www.dracotools.com> E-mail: draenert@dracotools.com

Händleradresse: _____